



MÉMOIRE

**Cinq priorités pour
soutenir la vitalité
de la culture dans
l'ensemble des
régions du Québec**

Déposé dans le cadre des
consultations prébudgétaires
2025-2026

Jan-2025

**RÉSEAU
CULTURE**

360°

Cinq priorités pour soutenir la vitalité de la culture dans l'ensemble des régions du Québec

Liste des recommandations

- 1** **Recommandation 1 / Financement des CRC + RC360**

Le Réseau Culture 360° souhaite voir bonifier le budget des conseils régionaux de la culture (CRC) et demande de soutenir financièrement le Réseau pour les trois prochaines années afin d'assurer la continuité des services.
- 2** **Recommandation 2 / Financement du CALQ**

Le Réseau Culture 360° demande au gouvernement du Québec de porter à 200 M\$ le budget du Conseil des arts et des lettres du Québec (CALQ) dès la prochaine année financière, de consolider les budgets du CALQ en rendant l'ensemble de ses crédits permanents et de systématiser l'indexation des programmes du CALQ.
- 3** **Recommandation 3 / Financement de la SODEC**

Le Réseau Culture 360° recommande au gouvernement du Québec de consolider les budgets de la Société de développement des entreprises culturelles (SODEC) de manière à ce qu'elle déploie ses actions dans l'ensemble des régions en revenant aux crédits attribués pendant la pandémie en plus de les pérenniser et de prévoir leur indexation.
- 4** **Recommandation 4 / Financement des musées**

Le Réseau Culture 360° réitère le besoin d'investissement au sein des institutions muséales présentement fragilisées dans leur mission et leur rôle central dans le rayonnement culturel des régions.
- 5** **Recommandation 5 / Financement de la stratégie de financement privé du RC360**

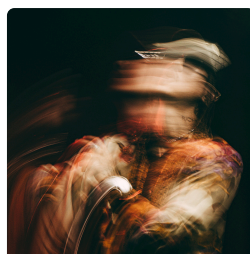
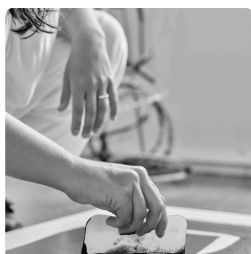
Le Réseau Culture 360° presse le gouvernement du Québec de soutenir sa stratégie de financement privé développée à la demande du ministère à hauteur de 3 M\$ par année pour les trois prochaines années.

À propos du Réseau Culture 360°

Le Réseau Culture 360° regroupe, représente et appuie les conseils régionaux de la culture (CRC) pour favoriser la vitalité artistique et culturelle des territoires du Québec.

Depuis 1976, les CRC jouent un rôle déterminant dans le développement culturel des régions du Québec. Comme interlocuteur privilégié en matière de développement culturel sur leur territoire respectif, les CRC ont développé une intervention adaptée aux enjeux régionaux. Ils ont contribué à la mobilisation des intervenant.es et se sont adaptés aux changements structurels et politiques en privilégiant les intérêts des milieux culturels de leur territoire. Ils ont permis de mettre les bases de la vie culturelle du Québec en mobilisant des ressources humaines et financières auprès d'un grand nombre de partenaires du développement régional.

En synergie avec ses membres, le Réseau Culture 360° est un acteur clé qui contribue à la pleine expression de la vie culturelle et de l'identité du Québec, dans une perspective juste et durable. L'adoption des recommandations présentées au gouvernement lui permettrait de continuer à appuyer les 15 CRC dans leur mission, celle d'assurer le développement des arts et de la culture sur leur territoire.



Recommandation 1 /

Le Réseau Culture 360° souhaite voir bonifier le budget des conseils régionaux de la culture (CRC) et demande de soutenir financièrement le Réseau pour les trois prochaines années afin d'assurer la continuité des services.

La pression inflationniste et la hausse des coûts de création, de production et de diffusion en plus de la rareté de la main-d'œuvre engendrent énormément de pression sur les organisations culturelles. Le Réseau Culture 360° accompagne les conseils régionaux de la culture (CRC) dans le maintien de leurs services. Il réaffirme l'importance de leur rôle en tant qu'organismes de conseil et d'expertise, offrant un soutien inclusif à tous les secteurs culturels et artistiques. Cette vision propose un réseau culturel complet, profondément ancré dans les réalités propres à chaque région, et ce, sur l'ensemble du territoire québécois.

Plus précisément, dans son plan *Vision 2024-2027 : La culture fondement de notre identité collective*, le Réseau Culture 360° estime qu'un investissement supplémentaire de :

- 2 105 295 \$ sera nécessaire pour la première année,
- 2 342 670 \$ pour la deuxième année et
- 2 726 417 \$ pour la troisième année

afin de soutenir adéquatement les CRC à travers le Québec.

Le financement demandé servira non seulement à financer le fonctionnement des CRC, mais aussi à financer le réseau de la culture dans son ensemble.

Recommandation 2 /

Le Réseau Culture 360° demande au gouvernement du Québec de porter à 200 M\$ le budget du Conseil des arts et des lettres du Québec (CALQ) dès la prochaine année financière, de consolider les budgets du CALQ en rendant l'ensemble de ses crédits permanents et de systématiser l'indexation des programmes du CALQ.

La hausse constante des coûts entrave la création, la production et la diffusion des œuvres artistiques. Les artistes, auteur.trices et travailleur.euses du secteur des arts ont besoin d'un soutien financier récurrent de la part du gouvernement pour garantir la vitalité et la richesse de la culture québécoise. En plus d'agir comme un secteur économiquement bénéfique pour l'ensemble de la société québécoise, la culture joue un rôle central dans l'identité du Québec, sa reconnaissance en tant que nation distincte en Amérique du Nord et sur la scène internationale.

Le Réseau Culture 360° soutient les revendications du Front commun pour les arts afin de protéger les acquis du milieu culturel et d'établir un seuil de viabilité minimale pour les artisan.es et les travailleur.euses du milieu culturel. Il ne s'agit pas d'un luxe, mais d'un investissement. Il est important d'éviter un déclin du secteur culturel québécois à l'échelle de tout le territoire. L'ensemble des membres du Front commun s'entend pour dire que c'est l'avenir du patrimoine culturel du Québec qui est en jeu.

Recommandation 3 /

Le Réseau Culture 360° recommande au gouvernement du Québec de consolider les budgets de la Société de développement des entreprises culturelles (SODEC) de manière à ce qu'elle déploie ses actions dans l'ensemble des régions en revenant aux crédits attribués pendant la pandémie en plus de les pérenniser et de prévoir leur indexation.

La SODEC est un pilier du soutien à l'écosystème créatif jouant un rôle de premier plan depuis le début de la pandémie et au cours des années post-pandémiques pour accompagner les créateur.trices, artistes et entreprises culturelles face aux impacts des mesures sanitaires. Au-delà de cette période exceptionnelle, il est essentiel que cette société d'État continue de remplir sa mission principale et de contribuer de manière structurante au développement du secteur culturel, et ce, sur l'ensemble du territoire québécois.

Le Réseau Culture 360° se place dans une posture d'entière collaboration pour appuyer la SODEC dans son engagement à soutenir au moins 33 % de ses interventions financières à l'extérieur de la région de Montréal ([Plan stratégique 2023-2027 de la SODEC](#), p.10). Les retombées économiques qui s'en suivent dynamisent le secteur culturel, mais aussi les régions dans leur ensemble, notamment par une hausse d'achalandage dans les hôtels, les restaurants et les commerces.

/ suite

Nous souhaitons toutefois rappeler les réalités particulières vécues par les artisan.es et les entreprises en région. Par exemple, les membres de la Table de concertation interrégionale en cinéma (TaCIC) font face à des défis complexes qui freinent le développement du cinéma en région, notamment la concentration des ressources à Montréal, la faible reconnaissance du cinéma régional et le manque de financement adapté aux spécificités locales ([Rapport final Territoires cinémas : portrait et horizons, 2022](#)).

Afin de pallier ces iniquités régionales et atteindre l'objectif du 33 % d'interventions financières hors de la région métropolitaine, le Réseau Culture 360° recommande la création d'un fonds de développement régional de 400 000 \$ visant à soutenir le développement de projets de films en région.

De plus, le secteur des métiers d'art joue un rôle central dans la vie culturelle en région. La SODEC doit se doter d'un programme pour soutenir de façon pérenne la commercialisation des métiers d'art à travers les régions du Québec (notamment par le biais des salons, des circuits et des boutiques). Le Réseau Culture 360° demande un investissement annuel de 1 000 000 \$ au gouvernement pour soutenir adéquatement les initiatives de commercialisations collectives.

Recommandation 4 /

Le Réseau Culture 360° réitère le besoin d'investissement au sein des institutions muséales présentement fragilisées dans leur mission et leur rôle central dans le rayonnement culturel des régions.

Le Réseau Culture 360° demande au gouvernement du Québec de répondre aux demandes de la Société des musées du Québec (SMQ), soit de soutenir les musées en région tout en assurant la pérennité des mesures et des programmes dédiés au secteur patrimonial. La SMQ propose de bonifier de 9 % les enveloppes budgétaires du Programme d'aide au fonctionnement pour les institutions muséales (PAFIM), soit 2,26 M\$ supplémentaires par an pour soutenir les institutions actuelles et 1,5 M\$ pour les nouveaux musées agréés. Par ailleurs, le programme Mécénat Placements Culture doit continuer de jouer un rôle clé dans ce soutien selon la SMQ.

Le renouvellement de l'offre muséale, notamment en région, passe par la pérennisation du Fonds du patrimoine culturel québécois et par la récurrence, tous les deux ans, d'un appel à projets pour moderniser les expositions permanentes et itinérantes. Pour un développement optimal sur tout le territoire, il est recommandé de prévoir un supplément budgétaire pour les musées éloignés, de maintenir la gratuité des premiers dimanches du mois et d'évaluer les besoins en réserves collectives des collections.

Enfin, pour préserver le patrimoine bâti et les collections, une aide accrue pour la réfection des bâtiments patrimoniaux est nécessaire, de même que des initiatives pour la numérisation des collections et le développement de projets numériques innovants.

Recommandation 5 /

Le Réseau Culture 360° presse le gouvernement du Québec de soutenir sa stratégie de financement privé développée à la demande du ministère à hauteur de 3 M\$ par année pour les trois prochaines années.

Alors que les artistes et les organisations culturelles du Québec s'efforcent de diversifier leurs sources de revenus, des initiatives des CRC, du Réseau Culture 360° et de la plateforme La Ruche permettent de dégager trois axes d'action.

Commandite, philanthropie et revenus autonomes /

La stratégie de financement privé représente un potentiel important en termes de création de revenus autonomes. Cependant, ils nécessitent un accompagnement professionnel pour être pleinement intégrés aux pratiques des organisations culturelles. Des formations, l'accès à des consultants externes et le renforcement des liens avec le milieu des affaires dans chaque région aideraient certainement le milieu culturel à développer ces compétences.

Projet pilote sur la philanthropie /

Un modèle régional, inspiré des modèles performants dans les secteurs de la santé et du sport, permettrait de structurer les initiatives philanthropiques des organisations culturelles. Ce projet viserait à améliorer leurs performances en établissant des stratégies efficaces qui pourraient être reproduites à l'échelle du Québec.

/ suite

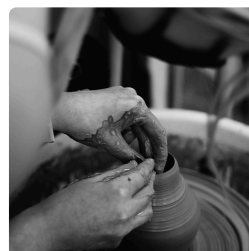
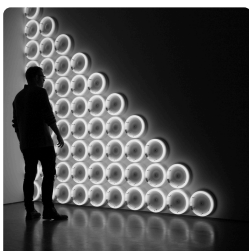
Sociofinancement /

[La Ruche](#) offre déjà un modèle efficace de sociofinancement adapté au milieu culturel. En collaborant avec cette plateforme, le Réseau Culture 360° propose de créer un fonds d'appariement soutenu par le ministère de la Culture et des Communications (MCC), donnant ainsi un levier aux organisations culturelles pour renforcer leur autonomie financière.

Ces initiatives visent à assurer la pérennité et la résilience du secteur culturel à travers une diversification accrue de ses revenus. Cependant, le Réseau Culture 360° doit pouvoir compter sur le soutien du gouvernement, à la hauteur de 3 M\$ par années pour les trois prochaines années afin de mettre en œuvre cette stratégie de financement privé.

Conclusion

La diminution des ressources financières dans le milieu de la culture remet en question la place centrale des institutions culturelles dans le vivre-ensemble et la vitalité économique des régions du Québec. Ces institutions ne se limitent pas à leur fonction culturelle; elles sont aussi des moteurs de dynamisme socio-économique et des lieux d'éducation essentiels. Dans les régions où la population présente un niveau de scolarité plus faible et un taux de participation aux activités culturelles réduit, leur rôle devient crucial. Ces organisations agissent comme des pôles culturels, renforçant l'identité des communautés locales et contribuant au développement et à l'attractivité des territoires ([Portrait et diagnostic culturel du Bas-Saint-Laurent](#), 2023). Chaque dollar de production économique (PIB) en culture s'accompagne de 0,70 \$ à 0,90 \$ en production additionnelle dans le reste de l'économie (la moyenne des industries est de 0,70 \$) ([Analyse des impacts économiques et fiscaux d'un développement durable et permanent de la culture du Québec, Étude App Eco Inc.](#), 2020). Le maintien et la reconnaissance des institutions culturelles sont donc indispensables pour préserver le dynamisme et l'équilibre des régions du Québec. Les investissements demandés à l'État vont contribuer par le même fait à l'atteinte des objectifs du ministère des Affaires municipales et de l'Habitation (MAMH) au sein de leur stratégie de vitalisation du territoire québécois. Le prochain budget est ainsi l'occasion de faire de la culture d'ici une véritable priorité gouvernementale dotée d'une vision à long terme pour les milliers d'artistes et travailleur.euses culturel.les, ainsi que pour l'ensemble des Québécois et des Québécoises.



Les membres du Réseau Culture 360°

Le Réseau Culture 360° regroupe les 15 conseils régionaux de la culture (CRC) du Québec et des équipes totalisant plus de 115 professionnel.les.

Ensemble, les membres du Réseau représentent plus de 4 500 artistes, artisans.es, écrivains.es, organismes artistiques et culturels, partout sur le territoire, de la Côte-Nord jusqu'en Outaouais, de l'Abitibi, jusqu'en Gaspésie.



CULTURE BAS •
SAINT • LAURENT



c u l t u r e
GASPÉSIE

Culture
anaudière

Culture
Laurentides

culture laval
— ACCOMPAGNER
— REPRÉSENTER —
— TRANSFORMER —

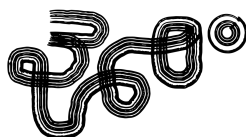
culturemauricie
LA CULTURE, C'EST NOTRE FORCE

Culture
MONTÉRÉGIE

Culture
Montréal

Culture
Outaouais

culture
Saguenay—Lac-Saint-Jean



pour la
vitalité
culturelle
des régions

REMERCIEMENTS

Document produit par

Le Réseau Culture 360°

Orientations stratégiques

Nancy Bélanger, directrice générale de Culture Montérégie

Dominique Lapointe, directrice générale de Culture Bas-Saint-Laurent

Éric Lord, directeur général du Réseau Culture 360°

Julie Martineau, co-présidente du Réseau Culture 360° et directrice générale de Culture Outaouais

Pierre-François Sempéré, directeur du développement stratégique et politique pour Culture Montréal

Édition

Myriam Lortie, coordonnatrice aux communications du Réseau Culture 360°

360°