



LA CULTURE, PARTOUT

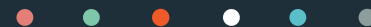
LES CONSEILS RÉGIONAUX DE LA CULTURE DU QUÉBEC

PORTRAIT 21-22

15 organismes au cœur de la
vitalité artistique et culturelle
des régions du Québec



Résumé



Mise en contexte



Historique



Mission



Équipes



Partenaires



Réalisations



Mise en contexte



Le Réseau des conseils régionaux de la culture du Québec (RCRCQ) est fier de présenter un premier portrait de ses membres : 15 organismes qui oeuvrent depuis près de 45 ans au développement et au rayonnement des arts et de la culture aux quatre coins du Québec.

Ce portrait rassemble les données recueillies pour l'année 2021-2022, une période marquée par le ressac de la pandémie, le télétravail, un mouvement de personnel accru combiné à une pénurie de main-d'oeuvre.

Malgré une année hors normes, les Conseils régionaux de la culture (CRC) ont continué à mettre en place d'importantes initiatives pour répondre aux besoins et réalités du milieu des arts et de la culture; cet exercice met ainsi en lumière leur rôle crucial et les impacts de leurs actions dans de nombreuses sphères qui touchent le secteur.

Nous souhaitons que ce portrait puisse faire découvrir toute l'ampleur de l'engagement des équipes à travailler avec les artistes et les organismes artistiques et culturels de leur région pour faire du Québec un territoire où la culture est bien vivante, où elle est source de fierté, d'éveil et d'évolution.

Gabrielle Desbiens
Présidente
Réseau des conseils régionaux de la culture du Québec

Historique



1977.

Création des Conseils régionaux de la culture (CRC). Depuis 1977-1978, ces organismes ont joué un rôle déterminant dans le développement culturel des régions du Québec. Comme interlocuteur privilégié en matière de développement culturel, les CRC ont développé une intervention adaptée aux enjeux et problématiques régionales. Ils ont contribué à la mobilisation des intervenants sur le territoire et se sont adaptés aux changements structurels et aux politiques en privilégiant les intérêts des milieux culturels régionaux. Ils ont permis de mettre les bases de la vie culturelle des régions du Québec en mobilisant des ressources humaines et financières auprès d'un grand nombre de partenaires.

2000.

Les Conseils régionaux de la culture se regroupent sous le nom de Réseau des conseils régionaux de la culture du Québec (RCRCQ). Pendant plusieurs années, la présidence et le comité exécutif portent les actions, représentations et communications déterminées par les directions générales des CRC en conseil d'administration.

2009.

Mise en place de l'OBNL. Par la suite, trois nouveaux CRC voient le jour : Culture Montréal (2002), Culture Centre-du-Québec (2003) et Culture Laval (2014). 16 régions sont maintenant représentées sur 17.

2012.

Les CRC entreprennent une démarche collective pour la citoyenneté culturelle des jeunes : 12 forums régionaux, une campagne de mobilisation, une charte d'engagement et un événement national se sont déroulés entre 2014 et 2016 partout au Québec.

2016.

Après 40 ans d'intervention et d'évolution, les Conseils régionaux de la culture, regroupés au sein du Réseau des conseils régionaux de la culture du Québec (RCRCQ), entame un virage important et essentiel qui a eu pour effet de repositionner leur action afin de répondre aux nouvelles réalités du milieu. Face à des enjeux comme la mondialisation, l'avènement du numérique et la déstructuration des industries culturelles, le RCRCQ a entrepris, en collaboration avec le ministère de la Culture et des Communications (MCC), de définir les bases d'un nouveau programme et d'actualiser le rôle des CRC.

2020.

Forts de leur esprit de collaboration, les CRC s'attaquent ensemble à l'enjeu de la découvrabilité. Le RCRCQ porte le projet dia-log coordonné par un de ses membres : Culture Laval.

2021.

Le RCRCQ se dote d'une permanence en prêt de service (direction générale et communications) afin de répondre aux impératifs et besoins d'un réseau en phase de structuration.

2022.

Les Conseils régionaux de la culture se réunissent en lac-à-l'épaule et le RCRCQ se dote d'une première planification stratégique.

Une mission commune

Les Conseils régionaux de la culture (CRC) regroupent les personnes et les organismes qui contribuent à la vitalité artistique et culturelle de leur région. Ils réalisent les mandats confiés par le milieu culturel et par le ministère de la Culture et des Communications du Québec.

Les CRC favorisent le développement artistique et culturel régional par une concertation de leurs membres qui conduit à des actions de sensibilisation, de représentation, de promotion et de développement. Ils assument un rôle-conseil auprès des différents partenaires dans le but d'assurer la défense des intérêts artistiques et culturels de leur région.

Interlocuteurs privilégiés du gouvernement du Québec, les Conseils régionaux de la culture interagissent avec les instances municipales et régionales pour le développement des arts et de la culture sur leur territoire.



Équipes

15 organismes au cœur de la vitalité artistique et culturelle des régions du Québec

195 personnes impliquées bénévolement au sein des conseils d'administration

115 professionnel·les dévoué·es aux expertises diversifiées



CULTURE BAS-
SAINT-LAURENT



culture
GASPESIE

Culture
anaudière

Culture
Laurentides

laval
culture — ACCOMPAGNER
— REPRÉSENTER —
— TRANSFORMER

LA
culture mauricie
LA CULTURE, C'EST NOTRE FORCE

Culture
MONTÉRÉGIE

Culture
Montréal

Culture
Outaouais

culture
Saguenay-Lac-Saint-Jean





Partenaires

Partenaire principal

**Culture
et Communications**

Québec 

Accord de coopération
Programme de partenariat territorial
Entente pour le développement d'une
stratégie en entrepreneuriat artistique



Conseil
des arts
et des lettres
du Québec

Partenaire des programmes de
formation

Services

Québec 

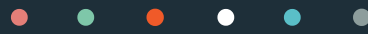
Et 640 partenaires à travers le Québec

Les Conseils régionaux de la culture ont
développé des partenariats avec des
organisations dans différents secteurs
d'activités

359 partenaires culturels
118 partenaires économiques
105 partenaires éducationnels
39 partenaires technologiques
19 partenaires touristiques



Réalisations



REGROUPER

REPRÉSENTER

INFORMER · PROMOUVOIR

CONCERTER · MOBILISER

CONSEILLER · ACCOMPAGNER

DÉVELOPPER LES COMPÉTENCES

SOUTENIR LE DÉVELOPPEMENT



REGROUPER

les personnes et les organismes qui contribuent à la vitalité artistique et culturelle des territoires du Québec.

Nombre de membres
 Individus : **3 060**
 Organismes : **1 290**

INITIATIVES MARQUANTES

- Développement d'un Pôle culturel régional.
- Développement d'un programme de mentorat avec des pairs.
- Développement d'une cartographie des collaborations professionnelles.
- Élaboration d'un plan d'action régional en patrimoine.
- Mise en place de stations de création numérique et de studio mobile rendant disponible des équipements et logiciels spécialisés.
- Mise sur pied d'une communauté pour l'amélioration des conditions de pratique et de travail.
- Réalisation de portraits et de diagnostics culturels.
- Refonte de répertoires de membres.
- Refonte d'un modèle de gouvernance.

IMPACTS SUR LE MILIEU

- Les projets pilotés par les CRC mènent à une connaissance fine de l'écosystème culturel des régions : leurs particularités, leurs besoins spécifiques, leurs préoccupations et leur représentativité au sein de la société québécoise.
- Le regroupement permet une plus grande mobilisation pour travailler sur les enjeux culturels.
- Le nombre de membres et la représentativité apportent la crédibilité, l'influence et l'impulsion nécessaires lors des représentations.
- Le réseautage contribue à créer un sentiment d'appartenance, à tisser des liens entre les membres qui s'avèrent propices au développement et à la concrétisation de projets souvent majeurs.

**Nombre total
de membres**

4 350

REGROUPER

les personnes et les organismes qui contribuent à la vitalité artistique et culturelle.


**CULTURE BAS •
SAINT • LAURENT**

Culture Bas-Saint-Laurent a mis sur pied et soutient une communauté de pratique, ACTE culture, afin de réfléchir et d'agir à l'amélioration des conditions de travail et de pratique des artistes ainsi que des travailleuses et des travailleurs culturels du territoire.

Dans le cadre de cette initiative, Culture Bas-Saint-Laurent développe actuellement une cartographie des relations de collaborations professionnelles au sein de la communauté culturelle de la région à l'aide de la plateforme KUMU.

[En savoir plus sur ACTE culture](#)

Initiative remarquable Communauté de pratique ACTE culture



The poster features a blue top section with the word 'Culture' in a light blue font and 'ACTE' in large, bold, yellow and green letters. Below this, it reads 'Communauté pour l'amélioration des conditions de travail en culture au Bas-Saint-Laurent'. On the right side of the blue section, it says 'CULTURE BAS • SAINT • LAURENT'. The middle section is orange and contains the word 'ACTE' in large, bold, red letters. Below this, there are three black and white photographs: a group of people sitting outdoors, a group of people in a meeting, and a person standing by a body of water. The bottom section is orange and contains the text 'ACTE-CULTURE DÉVELOPPE DES PROJETS QUI AMÈNENT LES MEMBRES DU MILIEU CULTUREL BAS-LAURENTIEN À' followed by 'SE RASSEMBLER' in large, bold, white letters. At the very bottom, it reads 'LORS DE « MIDI COMMUNAUTÉ », DE CHANTIERS DE RÉFLEXION, D'ACTIVITÉS DE RÉSEAUTAGE...'.

Culture
ACTE
Communauté pour l'amélioration
des conditions de travail en culture
au Bas-Saint-Laurent

CULTURE BAS •
SAINT • LAURENT

ACTE

ACTE-CULTURE DÉVELOPPE DES PROJETS
QUI AMÈNENT LES MEMBRES DU MILIEU CULTUREL BAS-LAURENTIEN À

SE RASSEMBLER

LORS DE « MIDI COMMUNAUTÉ », DE CHANTIERS DE RÉFLEXION, D'ACTIVITÉS DE RÉSEAUTAGE...

REGROUPER

les personnes et les organismes qui contribuent à la vitalité artistique et culturelle.



Le Pôle culturel régional de l'Estrie vise à explorer des changements organisationnels nécessaires à la croissance et au rayonnement des organisations culturelles en s'appuyant sur une plus grande solidarité basée sur des maillages et des partenariats accrus entre les acteurs culturels.

Ce pôle se veut une réponse innovante aux défis qu'ont à relever, pour assurer leur fonctionnement et leur développement, les organismes et les employeurs culturels en lien avec les limites des ressources financières publiques, la rareté croissante de la main-d'œuvre, les difficultés de rétention de celle-ci et la nécessité d'aborder le plan de relance après COVID-19 avec des solutions nouvelles et adaptées.

[En savoir plus sur le Pôle](#)

Initiative remarquable Pôle culturel régional





REPRÉSENTER

les artistes et les organismes artistiques et culturels auprès des instances décisionnelles; porter leur voix, leurs préoccupations et leurs enjeux.

Incidences financières des représentations auprès des instances

21-22



- Programme de partenariat territorial du CALQ (total 21-22)
- Fonds régionaux du MAMH (total \$ projets culturels financés)
- Projets du milieu concrétisés qui ont été accompagnés par le CRC
- Investissement municipal
- Investissements obtenus au profit du milieu culturel
- Autre

INITIATIVES MARQUANTES

Développement de plateformes de recommandations en culture dans le cadre des élections municipales, provinciales et fédérales.

Présentation de capsules sur les responsabilités des paliers gouvernementaux en culture.

Représentations pour l'intégration d'un volet artistique et culturel aux saines habitudes de vie et pour l'amélioration des liens entre les milieux de la culture et de l'éducation.

Programme de partenariat territorial du Conseil des arts et des lettres du Québec

En 2021-2022, 4 197 975 \$ ont été investis dans les projets des artistes, écrivain·es, organismes artistiques dans les régions du Québec par le biais de ce programme.

IMPACTS SUR LE MILIEU

- Multiplication des mesures et des sources de financement pour le milieu culturel.
- Partage d'une vision stratégique et 360 dans le développement de projets majeurs en culture.
- Positionnement de la culture au coeur des discussions avec différents secteurs.
- Positionnement des enjeux culturels auprès des instances gouvernementales.
- Positionnement des enjeux culturels dans les médias, assurant une présence dans l'espace public.
- Représentation auprès des instances gouvernementales pour la réalisation de projets qui répondent à des enjeux culturels.
- Sensibilisation des élus au rôle crucial des arts et de la culture dans la dynamisation des communautés.

Incidences financières

9,3 M\$

REPRÉSENTER

les artistes et les organismes artistiques et culturels auprès des instances décisionnelles; porter leur voix, leurs préoccupations et leurs enjeux.



En collaboration avec Ville de Laval, Culture Laval a dressé le **plan de développement culturel** de sa région. Ce plan a servi de levier pour augmenter les investissements culturels provenant du ministère des Affaires municipales et de l'Habitation (MAMH) et de l'Entente de développement culturel (EDC).

Grâce à ce plan, Culture Laval a pu conclure deux ententes avec la Ville, MAMH et EDC, pour la mise en oeuvre des actions sous sa responsabilité.

[Consulter le plan](#)

Initiative remarquable Plan de développement culturel régional



REPRÉSENTER

les artistes et les organismes artistiques et culturels auprès des instances décisionnelles; porter leur voix, leurs préoccupations et leurs enjeux.

Culture Outaouais

Dans le cadre de la dernière campagne électorale municipale, Culture Outaouais a porté la voix de ses membres auprès des candidats et candidates. Dans un contexte de pandémie mondiale et de relance du secteur, Culture Outaouais a rappelé le rôle essentiel de la culture et de ses acteurs culturels par le biais de sa campagne Osez la culture.

À la suite d'une invitation de Culture Outaouais, les membres ont donc acheminé leurs souhaits, leurs questions et leurs préoccupations aux candidats et candidates qui ont été invités à leur tour à oser la culture dans leurs propositions.

[En savoir plus sur la campagne](#)

Initiative remarquable Campagne Osez la culture



OSEZ LA CULTURE
dans votre discours
au quotidien
pour innover
pour rassembler
pour vous démarquer
comme moteur économique



INFORMER · PROMOUVOIR

les arts et la culture et contribuer
à leur rayonnement par la
circulation de l'information sur
différentes plateformes.



■ Facebook ■ Instagram ■ Twitter ■ LinkedIn ■ YouTube ■ Spotify

504 infolettres diffusées · 23 982 personnes atteintes
6 médias sociaux utilisés · 134 686 abonné-es
8 plateformes de découvrabilité développées

INITIATIVES MARQUANTES

Organisation d'un circuit des arts.
Organisation et diffusion de remises de prix.
Organisation de l'événement « Le Printemps de la musique ».
Présentation d'une campagne promotionnelle « La culture est ici! ».
Présentation d'une exposition territoriale en arts visuels « Oh la l'art ».
Production de 2 webséries « Les détours culturels », « Chassé-croisé ».
Réalisation d'un balado sur le métier de créateur jeunesse « Public mineur art majeur ».
Réalisation d'un balado-réflexion sur les impacts de la pandémie « En avant la culture! ».
Réalisation d'un balado-circuit littéraire et patrimonial.
Résidences d'artistes virtuelles sur Instagram « Culture locale, culture vitale ».

IMPACTS SUR LE MILIEU

- Accroissement du sentiment d'appartenance et de fierté.
- Effet mobilisateur.
- Intérêt croissant du grand public.
- Rayonnement accru des arts et de la culture des régions.

15 événements de
reconnaissance

81 prix remis
annuellement
montant total

314 750\$

Nombre d'abonné-es

Facebook : 68 998
Instagram : 13 363
Twitter : 31 369

LinkedIn : 8 099
YouTube : 7 169
Spotify : 52

INFORMER • PROMOUVOIR

les arts et la culture et contribuer à leur rayonnement par la circulation de l'information sur différentes plateformes.

Initiative remarquable Balado Public mineur art majeur



Public mineur, art majeur est une série balado de Culture Centre-du-Québec mettant en vedette la création jeunesse avec 11 artistes de cette région. Avec la participation du comédien, metteur en scène et auteur Jean-Philippe Baril Guérard, chacun des cinq épisodes aborde une thématique particulière et fait dialoguer des êtres singuliers qui démystifient le métier de créateur jeunesse.

[Écouter le balado](#)

PUBLIC MINEUR ART MAJEUR

 © Étienne Boisvert Mathieu Fortin auteur	 Mélanie Grenier autrice et illustratrice	 Anie Langelier autrice
 © Daudelin Photo Félix Laflamme et Claude Desrosiers bédéistes de flafam studio		 © Martin Savoie Pierre Luc Houde animateur

INFORMER • PROMOUVOIR

les arts et la culture et contribuer à leur rayonnement par la circulation de l'information sur différentes plateformes.

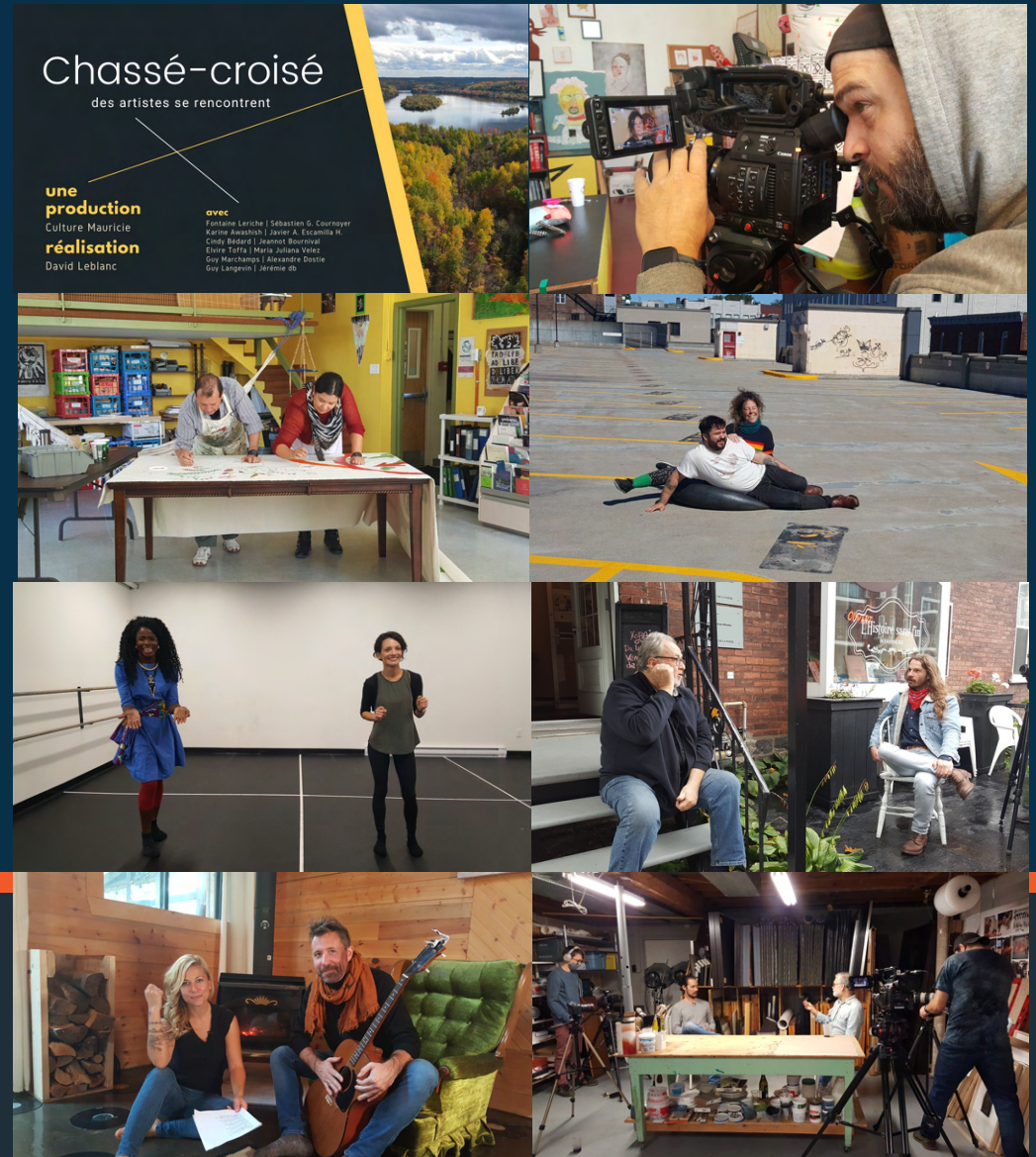


Culture Mauricie a produit la websérie *Chassé-croisé* qui présente six duos d'artistes de différentes disciplines en six épisodes d'une quinzaine de minutes.

Diffusés sur la chaîne TV1, la série témoigne de la rencontre de deux artistes qui échangent sur leur pratique, leur approche, leur vision et ouvrent ainsi au public une porte sur leur univers.

[Écouter la websérie](#)

Initiative remarquable Websérie Chassé-croisé





CONCERTER · MOBILISER

les artistes, les organismes et les partenaires des différents secteurs en favorisant la réflexion, le maillage et la collaboration.



■ Nombre d'activités sectorielles ■ Nombre d'activités thématiques
■ Nombre d'activités territoriales ■ Nombre d'activités de réseautage

INITIATIVES MARQUANTES

- Animation de tables disciplinaires, de tables de gestionnaires et d'agents de développement culturel.
- Création d'un comité artistes et créateurs.
- Développement de projets avec les communautés innues.
- Développement d'initiatives Arts-Affaires.
- Développement d'un projet d'intégration de la culture à l'école.
- Développement d'une entente sectorielle culturelle régionale.
- Développement d'une trousse culturelle avec un Centre de services scolaires.
- Initiative de maillage artistes/diffuseurs.
- Initiative de maillage pour le recrutement de gens d'affaires sur des CA d'OBNL culturels.
- Mise en place d'un comité d'attractivité.
- Organisation du Grand Rendez-vous des CRC.
- Organisation d'un colloque sur la reconversion du patrimoine religieux.
- Organisation d'un forum dans le cadre de la COP26 sur les liens entre culture et environnement.
- Organisation d'un forum sur la vitalité culturelle des quartiers.

IMPACTS SUR LE MILIEU

- Cohésion du milieu des arts et de la culture.
- Création de liens interdisciplinaires.
- Développement de partenariats et de projets mutualisés.
- Développement d'un sentiment d'appartenance.

Activités
organisées

561

178 activités sectorielles
168 activités thématiques
110 activités territoriales
105 activités de réseautage

CONCERTER • MOBILISER

les artistes, les organismes et les partenaires des différents secteurs en favorisant la réflexion, le maillage et la collaboration.



Le Conseil de la culture de l'Abitibi-Témiscamingue a mis en place le projet GPS arts et culture, une série de rencontres visant à concerter le milieu des arts et de la culture sur de nombreux sujets et à trouver des solutions à des enjeux communs.

À partir des éléments recueillis lors de ces rencontres, des actions sont entreprises pour répondre aux besoins du milieu : organisation de formations sur la santé mentale, mise sur pied d'un programme de compensation salariale pour les travailleurs et travailleuses autonomes du milieu culturel, élaboration d'une entente sectorielle pour améliorer les liens entre le milieu culturel et le milieu scolaire, exploration de différentes perspectives du marché de travail actuel pour proposer des actions régionales.

[En savoir plus sur GPS arts et culture](#)

Initiative remarquable Rencontres GPS arts et culture

PREMIÈRE ÉDITION

GPS ARTS ET CULTURE

S'ORIENTER VERS
**UNE RELANCE
JUDICIEUSE**

7 juin 2022 | En présentiel
10h à 15h30

Explorons
La diversité
 Inscris-toi !

Deuxième édition
Naviguer dans
un marché du
travail en mutation



CONSEILLER · ACCOMPAGNER

les artistes pour l'amélioration de leurs conditions de pratique, les organismes culturels pour leur développement et leur croissance et les différents partenaires locaux, régionaux et nationaux pour positionner la culture dans les projets de développement.

Service d'accompagnement

21-22



■ Nombre de demandes de nature ponctuelle
■ Nombre d'accompagnements nécessitant un suivi ± long terme

INITIATIVES MARQUANTES

Accompagnement dans l'élaboration de politiques culturelles.
Accompagnement d'organismes dans leur planification stratégique.
Accompagnement d'organismes pour des projets en partenariat.
Accompagnement d'artistes dans le développement de leur projet.
Avis aux partenaires et aux acteurs de développement régional.
Mise en place d'un programme de mentorat.
Mise en place d'un programme de diagnostic organisationnel.
Organisation de journées d'accompagnement par des experts lors des périodes de dépôt de projets.
Publication de mémoires (voir Annexe).
Réalisation de guides et d'outils (voir Annexe).

Nombre
d'accompagnements

3 277

IMPACTS SUR LE MILIEU

- Accompagnement qui favorise l'avancement de carrière des artistes.
- Conseils lors de planification stratégique d'organismes artistiques et culturels favorisant la concrétisation de leurs projets.
- Création de partenariats.
- Intégration de la culture dans les plans directeurs de différentes instances de développement régional.
- Rôle de médiateur et de stratège dans les démarches de financement.
- Sensibilisation des partenaires du développement régional aux enjeux culturels régionaux.

CONSEILLER · ACCOMPAGNER

les artistes pour l'amélioration de leurs conditions de pratique, les organismes culturels pour leur développement et leur croissance et les différents partenaires locaux, régionaux et nationaux pour positionner la culture dans les projets de développement.



Culture Montréal, en partenariat avec la Ville de Montréal, a mis en place « **Alliages pour adapter son modèle d'affaires** », un programme offrant de l'accompagnement spécialisé de façon individuelle et gratuitement aux organisations de la métropole issues des secteurs des arts, de la culture et du patrimoine.

Les gestionnaires sont soutenus dans différentes sphères de leurs activités, notamment dans la transformation de leurs façons de faire, dans la réadaptation de leur modèle d'affaires, dans la gestion de leurs ressources humaines et dans le développement de nouveaux outils leur permettant de mieux faire face aux crises.

[En savoir plus sur le programme](#)

Initiative remarquable Programme de diagnostic organisationnel Alliages



CONSEILLER · ACCOMPAGNER

les artistes pour l'amélioration de leurs conditions de pratique, les organismes culturels pour leur développement et leur croissance et les différents partenaires locaux, régionaux et nationaux pour positionner la culture dans les projets de développement.



Culture Saguenay-Lac-Saint-Jean a conçu le guide « L'impôt et l'artiste » afin de fournir aux artistes de statut professionnel des renseignements de base leur permettant de démystifier l'univers opaque de la fiscalité et de les guider dans ces dédales en constante mutation.

Culture Saguenay-Lac-Saint-Jean a rendu disponible le guide gratuitement et en exclusivité à tous les membres des Conseils régionaux de la culture à travers le Québec.

[Voir un aperçu du guide ici](#)

Initiative remarquable Guide sur la fiscalité « L'impôt et l'artiste »





DÉVELOPPER LES COMPÉTENCES

des artistes, des travailleurs
culturels et des organismes par
des formations diversifiées qui
répondent à leurs besoins.

368 formations de groupe
5 536 heures de formations
2 920 participations

173 formations individuelles
1 190 heures de formations
146 participations

INITIATIVES MARQUANTES

Alliance de 3 CRC pour offrir des formations sur le numérique.
Création de cellules de codéveloppement pour les gestionnaires d'organismes culturels.
Développement de formations en collaboration avec la Nation Atikamekw.
Offre de formations en virtuel favorisant la participation en territoire éloigné.
Offre de programmes de perfectionnement individuel.
Organisation d'un événement majeur de formations sur le numérique.
Organisation d'une formation en codéveloppement en philanthropie ouverte à toutes les régions en collaboration avec les Conversations philanthropiques.
Réalisation d'un sondage pour documenter l'impact des formations sur la carrière des artistes et des travailleurs-euses culturel-les.
Réalisation d'une étude sur les besoins en formation.

IMPACTS SUR LE MILIEU

- Amélioration de la littératie numérique.
- Amélioration des connaissances sur des enjeux spécifiques qui touchent le milieu culturel.
- Création de liens forts et développement de partenariats.
- Développement de nouvelles compétences professionnelles menant à un accroissement de l'autonomie.
- Maintien en emploi de travailleuses et de travailleurs culturels, stimulation de la créativité, de l'innovation.
- Perfectionnement des artistes professionnel-les.
- Sensibilisation et adaptation à des enjeux d'actualité comme l'équité, la diversité et l'inclusion, la transformation numérique.
- Les formations permettent aux CRC une meilleure connaissance des besoins de leurs membres; elles sont des occasions de prendre le pouls de leur milieu.

Formations
offertes

541

Participations

3 066

DÉVELOPPER LES COMPÉTENCES

des artistes, des travailleurs culturels et des organismes par des formations diversifiées qui répondent à leurs besoins.

culture
GASPESIE

Culture Gaspésie en collaboration avec Arrimage, Corporation culturelle des Îles-de-la-Madeleine ont présenté la première édition d'une série de formations intitulée « **Les Rendez-vous culturels numériques Gaspésie-Îles-de-la-Madeleine** ». Des spécialistes du numérique, des artistes et des technologues créatifs ont présenté tout au long de l'année des conférences, ateliers et panels lors d'événements en ligne et en présentiel aux communautés culturelles gaspésienne et madelinienne.

Entre autres sujets abordés : technologies numériques, impact du numérique sur le milieu culturel, visibilité sur le web, cybersécurité, atelier de création numérique sur la danse et le mapping vidéo, littérature et art audio et scénographie augmentée.

[En savoir plus sur l'initiative](#)

Initiative remarquable

Série Les Rendez-vous culturels numériques



DÉVELOPPER LES COMPÉTENCES

des artistes, des travailleurs culturels et des organismes par des formations diversifiées qui répondent à leurs besoins.



Culture Laurentides a effectué plus de 65 accompagnements de littératie numérique auprès d'acteurs du milieu culturel, au moyen de visioconférences individuelles de 60 minutes.

Un site a été développé pour offrir un répertoire de notions numériques colligées auprès du milieu culturel québécois et pour apprivoiser les termes, tendances, les meilleures pratiques et les outils les plus populaires.

La communauté participante a pu bénéficier de rencontres pour partager les bons coups et les bonnes pratiques de chacun, pour comparer les stratégies numériques. À partir d'un langage commun, elle a construit une vision du virage numérique dans les Laurentides.

[En savoir plus sur l'initiative](#)

Initiative remarquable Brigade numérique





SOUTENIR LE DÉVELOPPEMENT

des arts et de la culture en mettant sur pied des projets liés aux enjeux et défis du milieu.

21-22

Enjeux prioritaires des CRC

Arts et créativité numériques
Citoyenneté culturelle
Connaissance des réalités de l'artiste en région
Découvrabilité de l'offre culturelle
Développement des compétences professionnelles
Loisir culturel
Modèle d'affaires des organismes, partage de ressources, mutualisation
Préservation du patrimoine bâti
Reconnaissance de la culture comme un des piliers du développement durable
Relance et rayonnement des arts et de la culture
Renouvellement des politiques culturelles
Ressources humaines du secteur culturel
Soutien à la stabilisation des organismes culturels
Soutien aux créateurs et créatrices
Statut de l'artiste
Transformation numérique et littératie
Vitalité culturelle des communautés

INITIATIVES MARQUANTES

SOUTIEN AU MILIEU

Accompagnement de projets en art public.
Codéveloppement sur la mutualisation de ressources.
Coordination du Festival Petits bonheurs.
Consolidation-développement de la capacité de diffusion professionnelle pour les arts visuels et métiers d'art.
Création d'un regroupement d'organismes culturels pour l'accès au programme Placement Mécénat Culture.
Création d'un bureau de coordination culture/éducation.
Entente de collaboration avec un organisme paramunicipal en culture.
Entente de services en tenue de livres et comptabilité.
Programme d'assurances collectives pour le secteur culturel.
Programme de commandites.
Programme de relance - spécial COVID.
Programme d'implantation de solutions au sein d'organismes par les pairs.
Soutien d'une démarche en équité et accessibilité des organismes.

IMPACTS SUR LE MILIEU

- Les projets développés par les CRC répondent aux enjeux et besoins exprimés par leurs membres.
- Les CRC ont une connaissance fine de ces enjeux et, par leur approche collaborative, ils mettent en oeuvre des initiatives qui favorisent le plein développement des arts et de la culture dans leur région.

RECHERCHE ET ANALYSE

Analyse d'opportunités et défis de recrutement/rétention de bénévoles.
Collaboration à un diagnostic de maturité numérique.
Diagnostic régional portant sur le niveau de littératie numérique des acteurs culturels.
Diagnostics culturels régionaux.
Élaboration de politiques culturelles territoriales et municipales.
Étude sur les enjeux en matière d'accessibilité, d'inclusion, d'équité, de diversité.
Études sur le regroupement et le financement du secteur des arts et de la créativité numériques.
Portraits statistiques.

SOUTENIR LE DÉVELOPPEMENT

des arts et de la culture en mettant sur pied des projets liés aux enjeux et défis du milieu.



La Remise culturelle mise en place par Culture Capitale-Nationale et Chaudière-Appalaches répond à plusieurs enjeux de développement durable en prolongeant la durée de vie de nombreux objets et matériaux, en plus d'intégrer à ses activités un service d'accompagnement en écoconception afin de permettre aux concepteurs-trices de générer plus de ressources et moins de déchets.

La Remise culturelle vise à réduire les conséquences environnementales de la production culturelle en misant sur le réemploi, en remettant en circulation plusieurs items - décors, meubles, accessoires -, appuyant, du coup, l'ensemble de la communauté culturelle dans ses activités de création.

[Consulter le site de La Remise culturelle](#)

Initiative remarquable Ressourcerie La Remise culturelle



SOUTENIR LE DÉVELOPPEMENT

des arts et de la culture en mettant sur pied des projets liés aux enjeux et défis du milieu.

The logo for Culture Lanaudière features the word "Culture" in a dark grey sans-serif font above "Lanaudière" in a similar font. A green vertical line is positioned between the two words, with a small green leaf-like shape at the bottom of the line.

En 2021-2022, Culture Lanaudière a finalisé les politiques culturelles de Mandeville et de Saint-Lin-Laurentides et entrepris celle de Sainte-Béatrix, tout en débutant la mise en place de la politique culturelle de Lanoraie, quatre municipalités animées par le désir d'un milieu culturel vivant et surtout accessible.

Depuis 2012, grâce au développement de ce service professionnel de Culture Lanaudière, huit municipalités lanauchoises se sont dotées d'une politique culturelle.

[En savoir plus sur le service](#)

Initiative remarquable Service d'élaboration de politiques culturelles



SAINT-LIN-LAURENTIDES
Une ville... à la campagne



Lanoraie

SOUTENIR LE DÉVELOPPEMENT

des arts et de la culture en mettant sur pied des projets liés aux enjeux et défis du milieu.

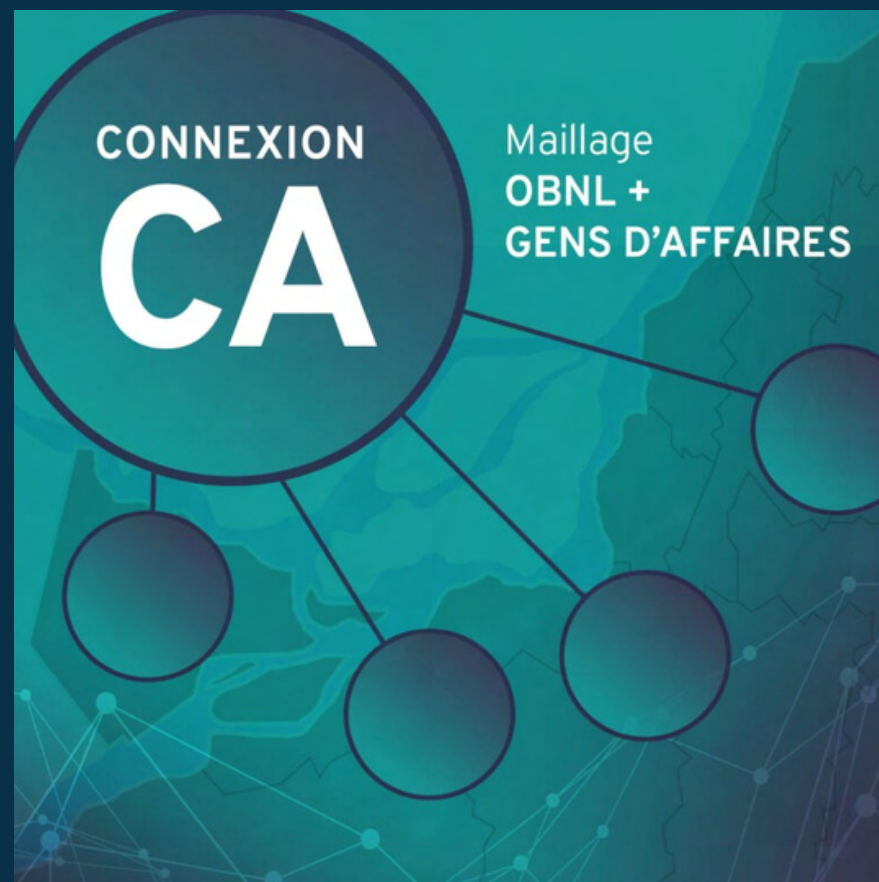


Culture Montérégie a lancé un grand projet, Connexion CA, en faveur du bénévolat de compétences en s'associant à dix partenaires du développement économique, culturel et social de la Montérégie. Il s'agit d'un programme de maillage permettant à des organismes à but non lucratif (OBNL) des secteurs de la culture et de l'économie sociale de recruter des gens d'affaires sur leur conseil d'administration.

Ce projet vise à encourager le don de temps et de talent par le partage de compétences et d'expertise en tant qu'administrateur bénévole d'un OBNL. Le donateur crée un réel impact dans sa collectivité en plus de retirer des bénéfices personnels et professionnels de son implication. Les organismes, pour leur part, trouvent ainsi à combler leurs besoins en gouvernance, peuvent compter sur des expertises nouvelles et importantes pour leur développement parmi leurs administrateurs, en plus de nouveaux alliés et réseaux au sein de leur collectivité.

[En savoir plus sur l'initiative](#)

Initiative remarquable Connexion CA





SOUTENIR LE DÉVELOPPEMENT NUMÉRIQUE

Les Conseils régionaux de la culture sont engagés dans une démarche de développement numérique pour faciliter le virage technologique et numérique de leurs membres et pour favoriser la découvrabilité de l'offre artistique et culturelle des régions. Ils font partie du Réseau des agents de développement numérique (RADN) qui réunit une cinquantaine de ressources oeuvrant au sein d'organisations culturelles nationales, sectorielles et régionales.

INITIATIVES MARQUANTES

- Cellules inc. : mise en place d'un incubateur culturel numérique pour outiller le milieu sur les différents usages de la technologie en culture.
- Culture 3.0 : ateliers d'écriture sur Wikipédia et ajouts de données dans Wikidata.
- dia-log : projet pour la découvrabilité des événements culturels en arts de la scène sur le web.
- Réseau d'agent.es de découvrabilité territoriale : une communauté ouverte et inclusive qui vise le développement de l'écosystème numérique du Croissant boréal (Nord-Est de l'Ontario francophone, Abitibi-Témiscamingue et la Baie-James).
- Territoire numérique : série d'activités (formations, conférences, 5 à 7, atelier) sur des thèmes propres au numérique (nouvelles technologies, pratiques en arts numériques, création de contenu, rédaction pour le Web et découvrabilité).
- WikiClub 3L : trois régions mobilisées pour former un club de contribution à Wikipédia en vue d'améliorer la découvrabilité des contenus culturels et de pérenniser la mobilisation de la communauté déjà regroupée autour de l'initiative de contribution à Wikipédia en 2020-2021.
- Wikiclub croissant boréal : groupe qui fait rayonner ces mêmes régions par le biais de Wikipédia. Wikimédiennes en résidence : accompagnement des participant.es par des expertes aux ateliers de contribution à Wikipédia.

IMPACTS SUR LE MILIEU

- Accompagnement dans le virage numérique.
- Amélioration de la littératie numérique.
- Amélioration des connaissances liées à la découvrabilité.
- Développement de partenariats interrégionaux.
- Positionnement des contenus artistiques et culturels.

SOUTENIR LE DÉVELOPPEMENT NUMÉRIQUE

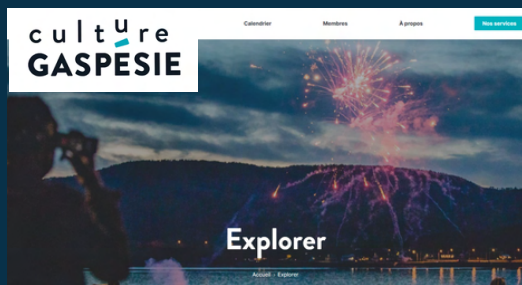
Les Conseils régionaux de la culture sont engagés dans une démarche de développement numérique pour faciliter le virage technologique et numérique de leurs membres et pour favoriser la découvrabilité.

Initiatives remarquables

8 plateformes de découvrabilité de l'offre artistique et culturelle dans les régions

Huit CRC ont développé des plateformes pour mettre en valeur les artistes et les organismes artistiques et culturels de leur région. Les équipes alimentent en continu calendriers d'événements, répertoires, boutique, vitrine, actualités, ce qui permet de mieux positionner l'offre culturelle dans l'univers numérique, de la promouvoir, d'en améliorer l'accessibilité, en plus d'accroître l'intérêt du public.

Gaspésie



Lanaudière



Laurentides



Laval



Mauricie



Outaouais



Capitale-Nationale et Chaudières-Appalaches



Saguenay—Lac-Saint-Jean

SOUTENIR LE DÉVELOPPEMENT NUMÉRIQUE

Les Conseils régionaux de la culture sont engagés dans une démarche de développement numérique pour faciliter le virage technologique et numérique de leurs membres et pour favoriser la découvrabilité.



dia-log est un projet novateur soutenu par le Réseau des Conseils régionaux de la culture du Québec qui a pour mission de fédérer les CRC et leurs membres en arts de la scène autour des enjeux liés à la découvrabilité des événements culturels sur le Web.

Objectif : sensibiliser les diffuseurs et programmeurs québécois en arts de la scène (les « contributeurs ») aux meilleures pratiques numériques à adopter pour bonifier la visibilité et le repérage de leur offre sur le Web. dia-log met en place des actions concrètes pour améliorer la qualité et la diffusion de leurs (méta)données.

Grâce à ses actions de concertation ainsi qu'aux consultations réalisées par les agent-es de développement numérique (ADN) sur leurs territoires respectifs, l'équipe de dia-log a fait connaître le projet auprès des membres des CRC. Une vingtaine de contributeurs répartis en 4 cohortes ont ainsi pu être mobilisés et s'investissent présentement dans un processus de structuration de leurs données.

[En savoir plus sur le projet](#)

Initiative remarquable Projet dia-log





ANNEXE

GUIDES ET OUTILS

Campagne Une culture de bienveillance incluant une boîte à outils d'actions pour un milieu culturel exempt de harcèlement.
Code d'éthique pour les membres du conseil d'administration.
Coffre à outils de la communauté de pratique numérique.
Conseils sur la cybersécurité.
Guide d'élaboration d'une politique culturelle.
Guide L'impôt et l'artiste.
Guide pour la réalisation de projets et d'événements culturels en collaboration avec une municipalités ou un organisme.
Guide pour la réalisation de projets ou d'activités culturelles dans votre organisation ou municipalité.
Guide pour l'aliénation des oeuvres.
Guide pour la reconnaissance des lieux de diffusion.
Guide sur la rédaction et la présentation d'un dossier d'artiste.
Guides de soutien à la carrière artistique.
Guides web - boîtes à outils numériques.
Modèle d'énoncé de besoin pour un site Web.
Outil d'information pour soutenir les enseignant.es dans l'organisation de leurs activités et sorties culturelles (J'clique sur la culture).
Outils développés en lien avec la transformation numérique.
Politique d'accompagnement.
Politiques administratives.
Ressources pour composer avec le stress et l'anxiété.

AVIS, MÉMOIRES ET RECOMMANDATIONS

Avis sur la situation culturelle et le rôle des municipalités (dans le cadre des élections).
Avis et analyse des budgets en culture (municipal, provincial, fédéral).
Avis sur le plan directeur d'un ancien hôpital.
Lettre ouverte sur la nécessité d'inclure le milieu culturel dans les réflexions et plans pour la transition écologique.
Mémoires sur la révision des lois sur le statut de l'artiste (3).
Mémoire sur la révision d'un code d'urbanisme.
Mémoire sur la révision d'une politique culturelle municipale.
Participation et collaboration à une étude régionale en lien avec les impacts de la pandémie.
Participation à une étude régionale sur l'innovation.
Plateformes de recommandations lors des élections provinciales et fédérales.



REMERCIEMENTS

L'équipe de la permanence remercie les membres du RCRCQ,
les 15 conseils régionaux de la culture,
pour leur collaboration dans l'élaboration de ce premier portrait.

Bien que nous connaissions le travail exceptionnel des CRC avant de procéder à l'exercice,
nous avons été soufflés par l'abondance et par la pertinence des initiatives réalisées
malgré une année où les équipes ont dû composer avec de nombreuses embûches
et s'adapter à un milieu en pleine transformation.

Nous sommes fiers de pouvoir enfin mettre en lumière vos réalisations.

Éric Lord
Directeur général

Nathalie Girard
Coordonnatrice aux communications et adjointe à la direction



Novembre 2022